

Weleda Euphrasia-Augentropfen

Anthroposophisches Arzneimittel

Lesen Sie diese Packungsbeilage sorgfältig, denn sie enthält wichtige Informationen. Dieses Arzneimittel haben Sie entweder persönlich von Ihrem Arzt oder Ihrer Ärztin verschrieben erhalten oder Sie haben es ohne ärztliche Verschreibung in der Apotheke oder Drogerie bezogen. Wenden Sie das Arzneimittel gemäss Packungsbeilage bzw. nach Anweisung des Arztes, Apothekers oder Drogisten bzw. der Ärztin, Apothekerin oder Drogistin an, um den grössten Nutzen zu haben. Bewahren Sie die Packungsbeilage auf, Sie wollen sie vielleicht später nochmals lesen.

Wann werden Weleda Euphrasia-Augentropfen angewendet?

Gemäss der anthroposophischen Menschen- und Naturerkenntnis können Weleda Euphrasia-Augentropfen bei Reizzuständen der Augenbindehaut wie geröteten, tränenden und müden Augen, bei Schwellungen des Lides sowie bei Fremdkörper- und Austrocknungsgefühl angewendet werden. Weleda Euphrasia-Augentropfen werden aus der ganzen, blühenden Pflanze Augentrost (Euphrasia officinalis) hergestellt, welche seit Jahrhunderten als Heilpflanze zur Behandlung von gereizten Augen verwendet wird.

Was sollte dazu beachtet werden?

Wenn Ihnen Ihr Arzt oder Ihre Ärztin andere Arzneimittel verschrieben hat, fragen Sie Ihren Arzt, Apotheker oder Drogisten bzw. Ihre Ärztin, Apothekerin oder Drogistin, ob Weleda Euphrasia-Augentropfen gleichzeitig angewendet werden dürfen.

Wann dürfen Weleda Euphrasia-Augentropfen nicht oder nur mit Vorsicht angewendet werden?

Wenn nach 2–3 Tagen keine Besserung eingetreten ist, ist ein Arzt, eine Ärztin aufzusuchen. Kommt es zu einer Verschlechterung oder treten neue Symptome auf, z.B. eine Abnahme der Sehschärfe, ist unverzüglich ein Arzt oder eine Ärztin aufzusuchen. Bei grünem Star (Glaukom) nicht ohne ärztliche Aufsicht anwenden. Informieren Sie Ihren Arzt, Apotheker oder Drogisten bzw. Ihre Ärztin, Apothekerin oder Drogistin, wenn Sie

- an anderen Krankheiten leiden,
- Allergien haben oder
- andere Arzneimittel (auch selbstgekaufte!) einnehmen oder äusserlich anwenden.

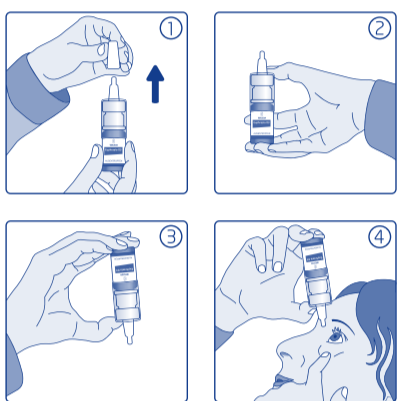
Wie verwenden Sie Weleda Euphrasia-Augentropfen?

Falls vom Arzt bzw. von der Ärztin nicht anders verschrieben, werden Weleda Euphrasia-Augentropfen wie folgt angewendet:

Kinder und Erwachsene: 2mal täglich 1–2 Tropfen in den Bindehautsack einträufeln, am besten morgens und abends. Bei Bedarf auch 3mal täglich 1 Tropfen.

Bei stark gereizten Augen maximal alle 2 Stunden 1 Tropfen.

Säuglinge und Kleinkinder (bis 2 Jahre): 2–3mal täglich 1 Tropfen.



Anwendung:

1. Entfernen Sie die transparente Schutzkappe ohne die Flaschenspitze zu berühren (Abbildung 1).
2. Legen Sie den Daumen auf die grüne Dosierkappe und halten Sie die Flasche wie auf Abbildung 2 fest.
3. Drehen Sie die Flasche und pumpen Sie vor der ersten Anwendung mehrmals, bis der erste Tropfen austritt (Abbildung 3).
4. Neigen Sie den Kopf nach hinten, ziehen Sie das Unterlid nach unten und träufeln Sie den Tropfen in den Bindehautsack (Abbildung 4). Zur Verteilung des Tropfens bewegen Sie anschliessend das Auge bei geschlossenem Lid hin und her.
5. Setzen Sie die Schutzkappe direkt nach der Anwendung wieder auf die Flaschenspitze um Verunreinigungen zu vermeiden.

Halten Sie sich an die in der Packungsbeilage angegebene oder vom Arzt oder von der Ärztin verschriebene Dosierung. Wenn bei der Behandlung eines Kleinkindes/Kindes die gewünschte Besserung nicht eintritt, ist mit ihm ein Arzt bzw. eine Ärztin aufzusuchen.

Wenn Sie glauben, das Arzneimittel wirke zu schwach oder zu stark, so sprechen Sie mit Ihrem Arzt, Apotheker oder Drogisten bzw. mit Ihrer Ärztin, Apothekerin oder Drogistin.

Welche Nebenwirkungen können Weleda Euphrasia-Augentropfen haben?

Selten tritt nach dem Einträufeln von Weleda Euphrasia-Augentropfen im Auge ein vorübergehendes Brennen auf.

Wenn Sie Nebenwirkungen bemerken, die hier nicht beschrieben sind, informieren Sie Ihren Arzt, Apotheker oder Drogisten bzw. Ihre Ärztin, Apothekerin oder Drogistin.

Was ist ferner zu beachten?

Nach Anbruch nicht länger als 3 Monate verwenden. Weleda Euphrasia-Augentropfen enthalten keine Konservierungsstoffe.

Hinweis für Kontaktlinsträger/-innen: Weleda Euphrasia-Augentropfen sind mit den meisten handelsüblichen Kontaktlinsen (weiche und harte) verträglich. Kontaktlinsen sollten bei akut erkrankten Augen im Allgemeinen nicht getragen werden.

Bewahren Sie das Arzneimittel ausserhalb der Reichweite von Kindern auf. Bei Raumtemperatur (15–25°C) sowie vor Feuchtigkeit geschützt lagern. Das Arzneimittel darf nur bis zu dem auf dem Behälter mit «EXP» bezeichneten Datum verwendet werden.

Weitere Auskünfte erteilt Ihnen Ihr Arzt, Apotheker oder Drogist bzw. Ihre Ärztin, Apothekerin oder Drogistin.

Was ist in Weleda Euphrasia-Augentropfen enthalten?

1g Tropfflüssigkeit enthält: Augentrost D3 (ganze frische Pflanze) 1g.
 Hilfsstoffe: steriles Wasser, Kaliumnitrat, Borsäure, Natriumtetraborat.

Zulassungsnummer

49'537 (Swissmedic)

Wo erhalten Sie Weleda Euphrasia-Augentropfen? Welche Packungen sind erhältlich?

Erhältlich in Apotheken und Drogerien, ohne ärztliche Verschreibung.

Tropfflasche à 10 ml.

Auch als 20 Monodosen à 0,4ml erhältlich.

ZulassungsinhaberIn

Weleda AG, Arlesheim, Schweiz

Diese Packungsbeilage wurde im März 2013 letztmals durch die Arzneimittelbehörde (Swissmedic) geprüft.

Information destinée aux patients

Collyre Euphrasia Weleda

Médicament anthroposophique

Lisez attentivement cette notice d'emballage. Vous y trouverez tous les renseignements importants concernant ce médicament.

Ce médicament vous a été prescrit par votre médecin ou vous a été remis sans ordonnance par le pharmacien ou le droguiste. Pour en tirer le meilleur bénéfice, veuillez l'utiliser conformément à la notice d'emballage ou, le cas échéant, aux indications du médecin, du pharmacien ou du droguiste. Conservez cette notice d'emballage pour pouvoir la relire plus tard si nécessaire.

Quand le Collyre Euphrasia Weleda est-il utilisé?

Selon la connaissance anthroposophique de l'être humain et de la nature, le Collyre Euphrasia Weleda peut être utilisé en cas d'irritation de la conjonctive telle que rougeur, larmoiement, fatigue oculaire ou gonflement de la paupière; en cas de sensation de la présence de corps étrangers et de dessèchement.

Le Collyre Euphrasia Weleda est fabriqué à partir de la plante entière en fleurs de l'euphrase officielle (Euphrasia officinalis). Celle-ci est une plante médicinale appréciée depuis des siècles pour le traitement des irritations des yeux.

De quoi faut-il tenir compte en dehors du traitement?

Si votre médecin vous a prescrit d'autres médicaments, demandez à votre médecin, pharmacien ou droguiste si le Collyre Euphrasia Weleda peut être utilisé simultanément.

Quand le Collyre Euphrasia Weleda ne doit-il pas être utilisé ou seulement avec précaution?

Si aucune amélioration ne survient après 2 ou 3 jours, il faut consulter un médecin.

En cas d'aggravation ou d'apparition de nouveaux symptômes, comme p.ex. une diminution de l'acuité visuelle, il faut immédiatement consulter un médecin.

Si vous souffrez d'un glaucome, ne pas utiliser le produit sans avis médical.

Veuillez informer votre médecin, votre pharmacien ou votre droguiste, si

- vous souffrez d'une autre maladie,
- vous êtes allergique ou
- vous prenez déjà d'autres médicaments en usage interne ou externe (même en automédication!).

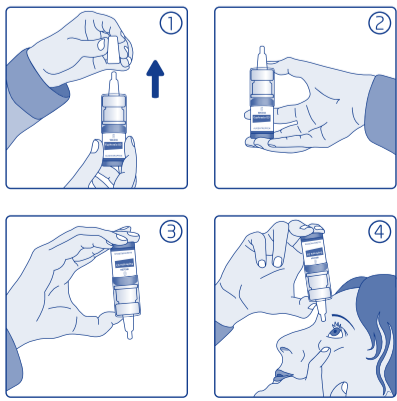
Comment utiliser le Collyre Euphrasia Weleda?

Sauf prescription contraire du médecin, utilisez le Collyre Euphrasia Weleda comme suit:

Enfants et adultes: instiller 1–2 gouttes 2 fois par jour dans la poche conjonctivale, de préférence le matin et le soir. En cas de besoin, 1 goutte 3 fois par jour.

En cas d'irritation forte, au maximum 1 goutte toutes les 2 heures.

Nourrissons et enfants (jusqu'à 2 ans): 1 goutte 2–3 fois par jour.



Mode d'emploi:

1. Retirez le capuchon de protection transparent sans toucher l'extrémité du flacon (figure 1).
2. Posez le pouce sur l'embout doseur vert et maintenez le flacon comme le montre la figure 2.
3. Retournez le flacon et pompez plusieurs fois avant le premier emploi jusqu'à l'apparition de la première goutte (figure 3).
4. Penchez la tête en arrière, tirez sur la paupière inférieure et instillez la goutte dans le sac conjonctival (figure 4). Pour répartir uniformément la goutte, bougez ensuite l'œil d'un côté à l'autre en gardant les paupières fermées.
5. Immédiatement après l'emploi, remettez le capuchon de protection sur l'extrémité du flacon afin d'éviter toute contamination.

Veillez vous conformer au dosage figurant sur la notice d'emballage ou prescrit par votre médecin. Si l'amélioration escomptée de l'enfant en bas âge/de l'enfant ne se produit pas, faites-le examiner par un médecin.

Si vous estimez que l'efficacité du médicament est trop faible ou au contraire trop forte, veuillez vous adresser à votre médecin, pharmacien ou droguiste.

Quels effets secondaires le Collyre Euphrasia Weleda peut-il provoquer?

Dans de rares cas, des brûlures passagères peuvent être ressenties après instillation du Collyre Euphrasia Weleda.

Si vous remarquez d'autres effets secondaires non décrits ici, veuillez en informer votre médecin, pharmacien ou droguiste.

A quoi faut-il encore faire attention?

A utiliser dans les 3 mois après ouverture du flacon. Le Collyre Euphrasia Weleda ne contient aucun conservateur.

Remarque pour les porteurs de lentilles de contact: Le Collyre Euphrasia Weleda est compatible avec la plupart des lentilles de contact commercialisées (dures et souples). En général les lentilles de contact ne doivent pas être portées lors d'irritations aiguës de l'oeil.

Conserver le médicament hors de la portée des enfants et à température ambiante (15–25°C) et à l'abri de l'humidité. Ce médicament ne doit pas être utilisé au-delà de la date figurant après la mention «EXP» sur le récipient.

Pour de plus amples renseignements, consultez votre médecin, pharmacien ou droguiste.

Que contient le Collyre Euphrasia Weleda?

1g de liquide contient: Euphrasia D3 (plante entière fraîche) 1g.

Adjuvants: eau stérile, nitrate de potassium, acide borique, borax.

Numéro d'autorisation

49'537 (Swissmedic)

Où obtenez-vous le Collyre Euphrasia Weleda? Quels sont les emballages à disposition sur le marché?

En vente en pharmacie et en droguerie, sans ordonnance médicale.

Flacon compte-gouttes de 10ml.

Disponible également sous forme de dosettes (monodose) de 20 x 0,4ml.

Titulaire de l'autorisation

Weleda SA, Arlesheim, Suisse

Cette notice d'emballage a été vérifiée pour la dernière fois en mars 2013 par l'autorité de contrôle des médicaments (Swissmedic).

Informazione destinata ai pazienti

Collirio Euphrasia Weleda

Medicamento antroposofico

Legga attentamente il foglietto illustrativo che contiene importanti informazioni.

Questo medicamento le è stato prescritto dal suo medico o le è stato consegnato senza prescrizione medica in farmacia o in drogheria. Per ottenere il maggior beneficio, usi il medicamento conformemente al foglietto illustrativo o segua le indicazioni del medico, farmacista o droghiere.

Conservi il foglietto illustrativo per poterlo rileggere all'occorrenza.

Quando si usa il Collirio Euphrasia Weleda?

Secondo le conoscenze antroposofiche dell'uomo e della natura, il Collirio Euphrasia Weleda può essere impiegato in caso d'irritazioni della congiuntiva quali arrossamento, lacrimazione e stanchezza dell'occhio o gonfiore delle palpebre; nei casi di sensazioni di presenza di corpi estranei e di secchezza corneale.

Il Collirio Euphrasia Weleda viene elaborato dall'intera pianta in fiore dell'euphrasia (*Euphrasia officinalis*) che è usata da secoli come pianta medicinale per la cura degli occhi irritati.

Di che cosa occorre inoltre tener conto durante il trattamento?

Se il suo medico le ha prescritto altri medicinali, chieda al suo medico, farmacista o droghiere se simultaneamente può applicare il Collirio Euphrasia Weleda.

Quando non si può usare il Collirio Euphrasia Weleda e quando la sua somministrazione richiede prudenza?

Se non si riscontrano miglioramenti entro 2–3 giorni, consultare il medico.

Se il quadro clinico peggiora o compaiono nuovi sintomi, come per esempio il calo della vista, occorre rivolgersi immediatamente al medico.

Non assumere senza controllo medico se si soffre di glaucoma.

Informi il suo medico, farmacista o droghiere, nel caso in cui

- soffre di altre malattie,

- soffre di allergie o

- assume o applica esternamente altri medicinali (anche se acquistati di sua iniziativa!).

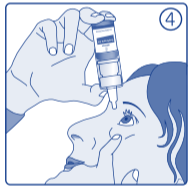
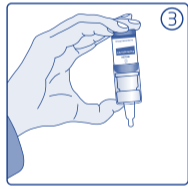
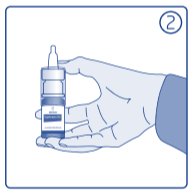
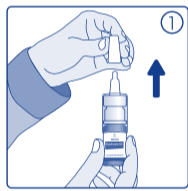
Come usare il Collirio Euphrasia Weleda?

Salvo diversa prescrizione medica impiegare il medicinale nel modo seguente:

Bambini e adulti: instillare 1–2 gocce 2 volte al giorno nel sacco congiuntivale, meglio al mattino e alla sera. In alternativa e all'occorrenza, 1 goccia 3 volte al giorno.

In caso d'irritazione forte, instillare 1 goccia a intervalli minimi di 2 ore.

Lattanti e bambini (fino a 2 anni): 1 goccia 2–3 volte al giorno.



Modalità d'uso:

1. Togliere il coperchio protettivo senza toccare la punta del contagocce (figura 1).

2. Mettere il pollice sul dosimetro verde e tenere il flacone come mostrato nella figura 2.

3. Prima dell'impiego iniziale, capovolgere il flacone e premerlo più volte facendone fuoriuscire una goccia (figura 3).

4. Inclinare la testa all'indietro, con un dito abbassare la palpebra inferiore dell'occhio e instillare la goccia nel sacco congiuntivale (figura 4). Per distribuire la goccia applicata, muovere l'occhio a destra e sinistra a palpebre chiuse.

5. Per evitare delle contaminazioni, dopo l'uso rimettere immediatamente il coperchio protettivo sulla punta del flacone.

Si attenga alla posologia indicata nel foglio illustrativo o prescritta dal medico. Se il trattamento del bambino piccolo/del bambino non porta al miglioramento desiderato, bisogna consultare un medico. Se ritiene che l'azione del medicamento sia troppo debole o troppo forte ne parli al suo medico, farmacista o droghiere.

Quali effetti collaterali può avere il Collirio Euphrasia Weleda?

In rari casi, dopo l'instillazione del Collirio Euphrasia Weleda si avverte un bruciore passeggero.

Se osserva effetti collaterali qui non descritti, dovrebbe informare il suo medico, farmacista o droghiere.

Di che altro occorre tener conto?

Una volta aperto il flacone, usarlo per 3 mesi al massimo. Il Collirio Euphrasia Weleda non contiene conservanti.

Avviso particolare per i portatori di lenti a contatto: Il Collirio Euphrasia Weleda è compatibile con la maggioranza delle lenti a contatto disponibili sul mercato (dure e molli). In generale le lenti a contatto non devono essere portate nel periodo in cui l'occhio è acutamente irritato.

Tenere il medicinale fuori dalla portata dei bambini. Conservare a temperatura ambiente (15–25°C) e protetto dall'umidità. Il medicamento non dev'essere utilizzato oltre la data indicata con «EXP» sul contenitore.

Per ulteriori informazioni rivolgersi al medico, farmacista o droghiere.

Cosa contiene il Collirio Euphrasia Weleda?

1g di liquido contiene: Eufrosia D3 (pianta intera fresca) 1g.

Adjuvanti: acqua sterile, potassio nitrate, acido borico, borace.

Numero dell'omologazione

49'537 (Swissmedic)

Dov'è ottenibile il Collirio Euphrasia Weleda? Quali confezioni sono disponibili?

In vendita in farmacia e in drogheria, senza prescrizione medica.

Flaconi conta-gocce da 10ml.

Ottenibile anche in confezioni a 20 monodose da 0,4ml.

Titolare dell'omologazione

Weleda SA, Arlesheim, Svizzera

Questo foglietto illustrativo è stato controllato l'ultima volta nel marzo 2013 dall'autorità competente in materia di medicinali (Swissmedic).